



5 Föreslagna behandlingsriktlinjer

Standard behandlingsprocedur

Anpassa till patienten

Första gången patienten använder den här apparaten är det tillrådligt att börja med låga tryck, såsom 10–15 cmH₂O positivt och negativt tryck, samt lågt inandningsflöde. Detta låter patienten vänja sig vid känslan av mekanisk insufflation-exsufflation.



När patienten blivit mer bekväm med behandlingen kan inandnings- och utandningstrycket ökas gradvis med 5 till 10 cmH₂O med varje sekvens av 4 till 6 andetag. De effektiva trycken kan ligga runt 35–45 cmH₂O.

Cough-Trak kan även aktiveras för att hjälpa till att synkronisera behandlingen med patientens inandningsansträngningar för att underlätta tillvänjningen till behandlingen.

Oscillation kan aktiveras för att underlätta rörelse och förbättra bronkealt dränage.

Övergripande beskrivning av behandlingen

- 1 hostcykel består av en inandnings-, utandnings- och pausfas
- 4 till 6 hostcykler bildar en sekvens
- Vi föreslår 20 till 30 sekunders vilotid mellan sekvenser för avlägsnande av sekret
- En behandling består av 4 till 6 sekvenser och kan utföras flera gånger om dagen, närhelst det behövs
- Behandling bör helst utföras på morgonen, innan måltider och inför sänggåendet

Tips: Visartavlan för patientsynkronisering visas i mitten av skärmen i läge Auto, för att hjälpa patienten förstå och känna sig trygg med behandlingen.

	Funktion	Vuxna	Barn
Grund	Effektivt tryck (cmH ₂ O)	+/- 35 upp till +/- 45 justera för patientens tillstånd	
	Inandningstid (i s)	2 till 3	1 till 2
	Utandningstid (i s)	2 till 3	2 eller mindre
	Paustid (i s) i läge Auto	2 till 3	Så kort som möjligt
Anpassa	Oscillation Under in- och/eller ut-tid	Ju högre frekvens och ju lägre amplitud, ju mindre kommer patienten känna av vibrationen. Vi föreslår start med hög frekvens och låg amplitud, med efterföljande justering av inställningarna tills det känns bekvämt för patienten	
	Cough-Trak triggingsfunktion i läge Auto	För patienter med viss inandningsaktion triggas den här funktionen av patientens inandning för att hjälpa till att synkronisera behandlingen med patientens ansträngningar	
Uppföljning	Läge och Förvald	Behandlingsparametrar kan titreras/ändras i läge Manuell för att bedöma vilken behandling som är bäst för patienten innan automatiska inställningar görs Upp till 3 olika Förvalda inställningar kan sparas för att ge olika behandlingar (t.ex. profylaktisk användning, slemproppar, återhämtning lungvolym etc.)	
	Datahantering	Data som max. hostflöde, tidalvolym, SpO₂ eller tidsräknare, tillgängliga i läget detaljerad vy PÅ, kan vara användbara både för att ställa in behandlingens parametrar och utvärdera behandlingens effektivitet	
	DirectView EncorePro	Registrerade behandlingsdata (internt minne och SD-kort): max. hostflöde, tidalvolym, tryck, SpO ₂ , hjärtfrekvens, användningsmönster	

⚠ Inställningarna ska alltid kontrolleras innan behandlingen påbörjas. Riktlinjerna är endast avsedda som referens. De ersätter inte etablerade medicinska rutiner eller instruktioner från läkare.

6 Apparatmeny

Apparatens meny nås genom att trycka på upp-knappen under menyn. Menyvalet och de motsvarande parametrarna visas i tabellen nedan:

Alternativ	LCD-ljusstyrka, datumformat, tidsformat, månad, dag, år, timme och minut Synligt endast i läge Full åtkomst: menyåtkomst, detaljerad vy, språk, tryckenheter, behandlingstid i timmar
Data	SpO ₂ , HR (hjärtfrekvens), max. hostflöde, tidalvolym, serienummer, modellnummer, programversion, kalibreringsdatum, kapacitet SD-kort, löst batteris serienummer, cykler för löst batteri, behandlingstid i timmar
Informationslogg	Meddelanden med information om apparaten markeras med ikonen . Loggmenyn visar en lista över de meddelanden som inträffat, t.ex. "batteriet laddas inte" eller "byt ut batteri", och listan kan rensas
Rensa patientdata	Medger borttagning av tidigare data från apparatens minne och SD-kort så att nya data kan skrivas in (t.ex. för en ny patient)
Avlägsna SD-kort på säkert sätt	Medger borttagning av SD-kort utan risk för att förlora eller skada sparad information. Följ instruktionerna som visas på skärmen
Skriv händelselogg till SD-kort	Kopierar data i händelseloggen från apparaten till SD-kortet. Följ instruktionerna som visas på skärmen

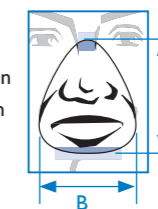
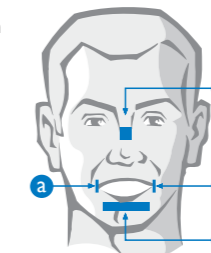
7 Maskval

Välj en välinpassad mask genom att se till att hela munnen och näsan är inne i masken.

Kontrollera att överkanten på tätningen i näsområdet inte sitter för högt på näsryggen. Inget läckage ska kvarstå.

Riktmärken

- a Sidan av munnen
- b Området vid näsryggen
- c Nedanför underläppen



Maskstorlek (cm)	Längd	Bredd	Höjd
Spädbarn	7,0	6,6	4,9
Småbarn	8,8	8,0	5,9
Liten vuxen	11,5	9,5	8,1
Medel vuxen	12,3	10,2	9,0
Stor vuxen	12,5	11,0	9,0



Munstycke



Trakeoadapter



Mask småbarn



Små, medium och stora maskar

CoughAssist E70

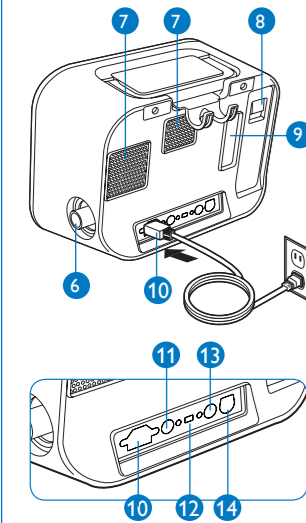
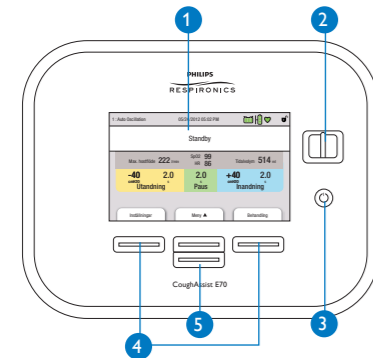


Quick start guide

- 1 Översikt
- 2 Starta behandling
- 3 Anpassa inställningar för behandling
- 4 Övervakningsvy och ikoner
- 5 Föreslagna behandlingsriktlinjer
- 6 Apparatmeny
- 7 Maskval

1 Översikt

- 1 Bildskärm
- 2 Manuell knapp för att aktivera faserna inandning (höger) och utandning (vänster)
- 3 Strömbrytare
- 4 Utför den åtgärd som står på skärmen
- 5 Navigera i menyerna eller ändra inställning

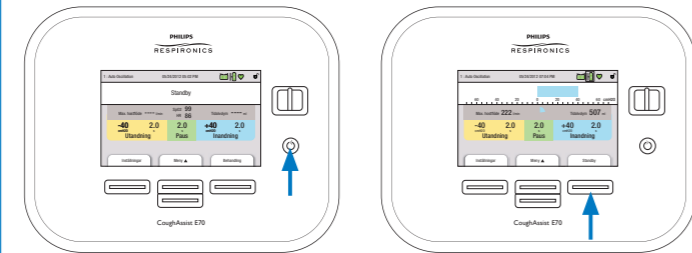


- 6 Anslutning till andningskrets
- 7 Fläktutblås – luftutsläppet får inte täckas över
- 8 Löstagbart batteri
- 9 Filter – luftintag
- 10 Växelströmsingång
- 11 Anslutning fjärrkontroll
- 12 USB-anslutning (endast för service)
- 13 SpO₂-anslutning
- 14 Likströmsingång

Anmärkning: När fotpedalen för fjärrkontroll är ansluten är den manuella knappen avaktiverad.

2 Starta behandling

Starta/avsluta behandling



Starta behandling

Anslut apparaten till växel- eller likströmskälla eller använd det löstagbara batteriet

- Tryck på för att starta apparaten
- Välj **Behandling** för att påbörja behandlingen

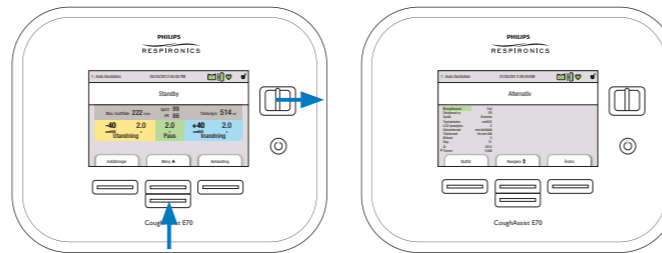
Avsluta behandling

- Välj **Standby**
- Stäng av strömmen genom att trycka på



Låsa/låsa upp

Begränsad åtkomst (lås) låter användaren välja mellan Förvalda behandlingsinställningar, medan Full åtkomst (olåst) låter användaren ändra alla inställningar.



Tillfällig upplåsning av apparaten

- På skärmen Standby trycker du på ned-knappen under **Meny** och håller den manuella brytaren åt höger i 5 sekunder

Anmärkning: När visas på huvudskärmen är apparaten upplåst. Om menyen Åtkomst inte är inställd på Full, kommer apparaten automatiskt att byta till begränsad åtkomst efter 5 minuter utan aktivitet.

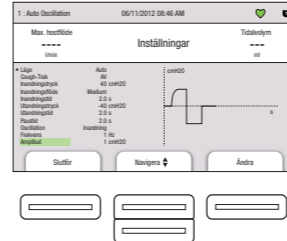
För att välja åtkomstalternativ

- Tryck på upp-knappen under **Meny**
- När "Alternativ" är markerat i grönt trycker du på **Välj**
- Tryck på **Ändra** och sedan på **Redigera** för att välja "Begränsad" eller "Full" åtkomst
- Tryck på **OK** för att godkänna
- Tryck på **Slutför** och **Avsluta** för att återgå till huvudskärmen

3 Anpassa inställningar för behandling

Anpassa inställningar

- Inställningarna för behandlingen nås med den vänstra knappen under **Inställningar**
- Med scrollknapparna väljs önskad parameter
- Tryck på **Ändra** för att ändra de parametrar som är markerade med grönt, **OK** för att godkänna valet och **Slutför** för att återgå till huvudskärmen
- Tre Förvalda inställningar finns tillgängliga för att spara en grupp inställningar för olika omständigheter



De inställningar som är tillgängliga visas i tabellen nedan:

Förvald	1, 2, 3
Läge	Auto, Manuell
Cough-Trak	AV/PÅ Endast tillgänglig i läge Auto
Inandningsstryck	0 till 70 cmH ₂ O, i steg om 1 cmH ₂ O
Inandningsflöde	Låg, Medium, Hög
Inandningstid	0 till 5 s, i steg om 0,1 s Endast tillgänglig i läge Auto
Utandningsstryck	0 till -70 cmH ₂ O, i steg om 1 cmH ₂ O
Utandningstid	0 till 5 s, i steg om 0,1 s Endast tillgänglig i läge Auto
Paustid	0 till 5 s, i steg om 0,1 s Endast tillgängligt i läge Auto med Cough-Trak AV
Oscillation	AV/Inandning/Utandning/Båda
Frekvens	1 till 20 Hz, i steg om 1 Hz Endast tillgänglig vid "Oscillation"
Amplitud	1 till 10 cmH ₂ O, i steg om 1 cmH ₂ O Endast tillgänglig vid "Oscillation"

Anmärkning: Ändringar som görs i en inställning under pågående behandling träder i kraft i början av den fasen i nästa cykel.

4 Övervakningsvy och ikoner

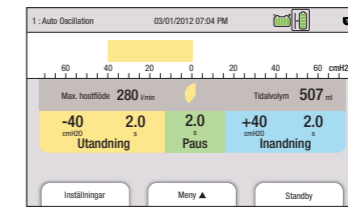
Ändra vy på skärmen

- Tryck på upp-knappen under **Meny**
- När "Alternativ" är markerat med grönt, trycker du på **Välj** och går till "Detaljerad vy"
- Tryck på **Ändra** och **Redigera** för att ändra "AV" eller "PÅ"
- Tryck på **OK** för att godkänna
- Tryck på **Slutför** och **Avsluta** för att återgå till huvudskärmen

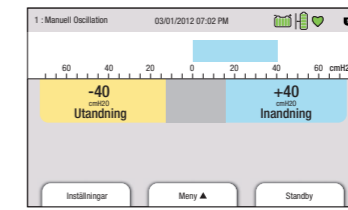
Anmärkning: När detaljerad vy är vald som "AV" visas inte följande parametrar:

- Max. hostflöde
- SpO₂
- HR (hjärtfrekvens)
- Tidalvolym
- Tidsinställning och räknare för Utandning och Inandning
- Tidsinställning för Paus

Detaljerad vy "PÅ"



Detaljerad vy "AV"



Symboler och ikoner

- Färgkod:
 grön = paus
 gul = utandning
 blå = inandning
- SD-kort isatt
 - SD-kortfel
 - Skriver till minneskort: kopierar data till SD-kort
 - Full åtkomst
 - Fjärrkontroll: (fotpedal) ansluten
 - Indikator externt batteri: röd = få minuter kvar
 - Indikator löstagbart batteri: röd = få minuter kvar
 - Pulsoximeter: grön betyder ansluten (blinkande)
 - Med ? betyder vissa data
 - Verktyg för andnings-synkronisering: visar kvarvarande tid av varje fas i läge Auto
 - Ingen mätning utförs eller vissa data
 - Meddelanden med information: information finns att tillgå i Informationslogg
 - Indikator för använd strömkälla: ruta är placerad runt det batteri som används
 - Laddningsindikator: löstagbart batteri laddas